



TATABÁNYA
32nd MEPS 2021
 Middle European
 Planning Seminar

Projekt 5 –Parkolási koncepció revíziója

Parking management revision

HU/EN

THE TASK

Fizető várakozóhelyek jelenlegi területének, bővítési lehetőségének, szükségességének felülvizsgálata, a parkolási koncepció revíziója. A kérdéskörön belül kifejezetten cél az iskolák környéki parkolás vizsgálata, elemzése, kiemelt tekintettel a Dózsa György, a Szent Margit és a Kodály Zoltán általános iskolákra fókuszálva.

The revision of the current parking concept in Tatabánya, with checking and verifying the possible extension of paid parking. Within this question pay particular attention to schools. Foremost focus on elementary schools Dózsa György, St. Margit and Zoltán Kodály.

INVESTIGATION OF PROBLEMS

Súlyos hiányosságok tapasztalhatók a parkolás kezelésben. Ez nem megfelelő modális megosztást okoz. Az emberek túl gyakran használják az autót, és az utcák így tele vannak autókkal.

There is a severe lack of parking management. This causes improper modal split. People are using cars too often and the streets are then filled with cars.

Jelenleg a parkolás kezelése csak néhány területen keresztül történik, a parkolási zónák nagyon alacsony jegyárral. 200, 250 és 300 forint óránként. 3000 Ft évente bárhol parkolni

Currently the parking management is only through few areas of parking zones with a very low price for a ticket. 200, 250 and 300 HUF per hour 3000 HUF a year to park anywhere

A végrehajtás a rendszámtáblák ellenőrzésével történik.

The enforcement is done by checking the register plates.

A fizetés SMS-ben történik.

Payment is through SMS.



Fig.1. Possible distribution of residents

IDEAS

A feladat központi pontja a parkoláskezelés újratermelése.

The central point of this task is re-creation of parking management.

Ez magában foglalja a parkolási zónák megfelelő lefedettségét a város egész területén (különböző körzetekkel), a megfelelő tarifapolitikát a betartással, az alternatívákat az optimális tömegközlekedési és kerékpáros útvonalak formájában, a szolgáltatások koncentrációját a városrészközpontokban és az iskolai közlekedésre való odafigyelést. Minden a közterület értékének megértése és a megfelelő közlekedési magatartás kialakítása körül forog.

That includes proper coverage of parking zones over the city (with different districts), proper tariff policy with enforcement, alternatives in form of optimal public transport and cycling routes, concentration of services in neighbourhood centres and attention to school transport. Everything revolves around understanding the value of public space and setting a proper travel behaviour.

CURRENT STATE

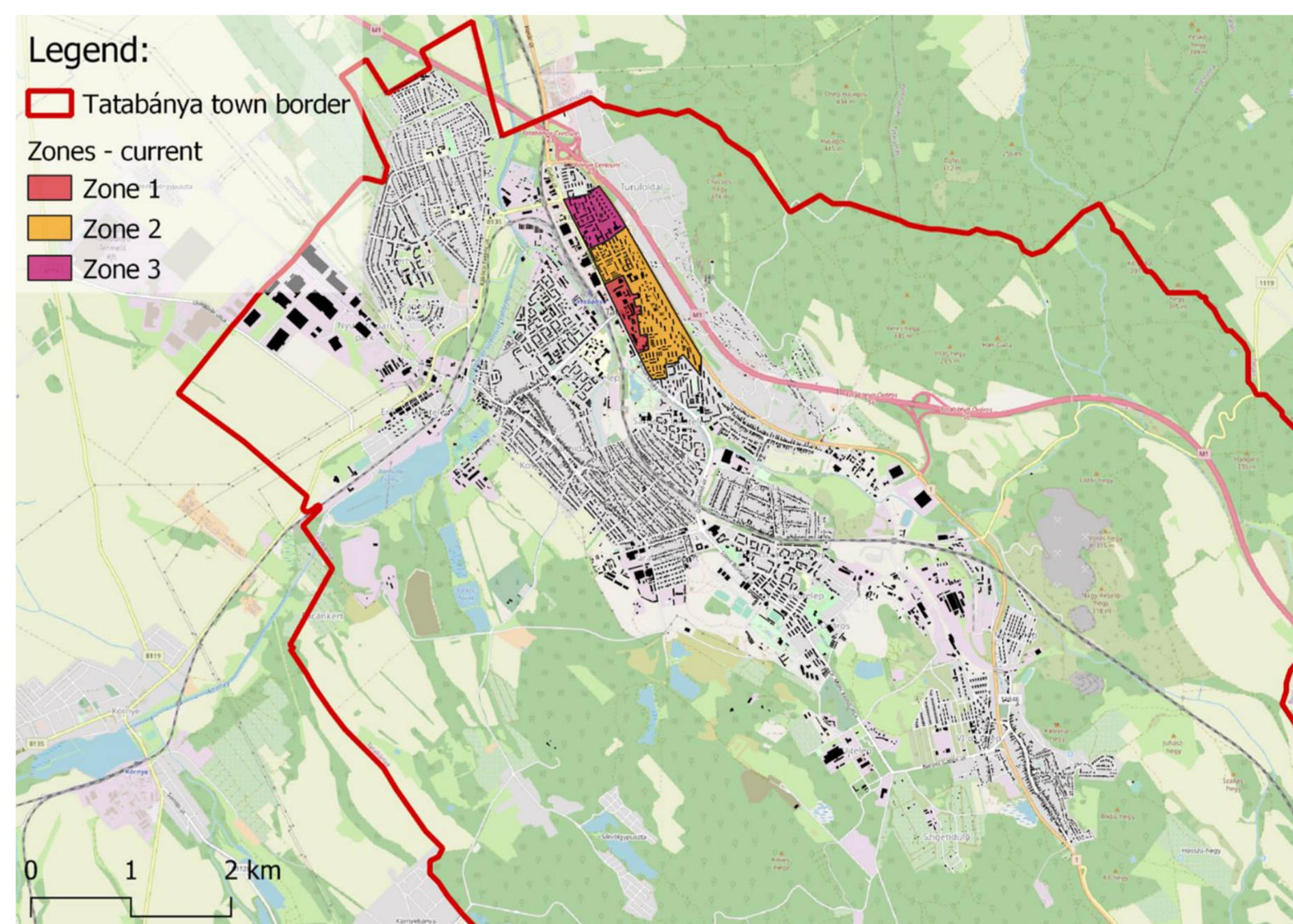


Fig.2. Current zones

MEASURES

1. Parkolási zónák
2. Díjpolitika
3. Végrehajtás
4. Tömegközlekedési kapcsolat
5. Szomszédsági központok
6. PK és iskolák

1. Parking zones
2. Tariff policy
3. Enforcement
4. Public transport connection
5. Neighbourhood centres
6. PM & Schools

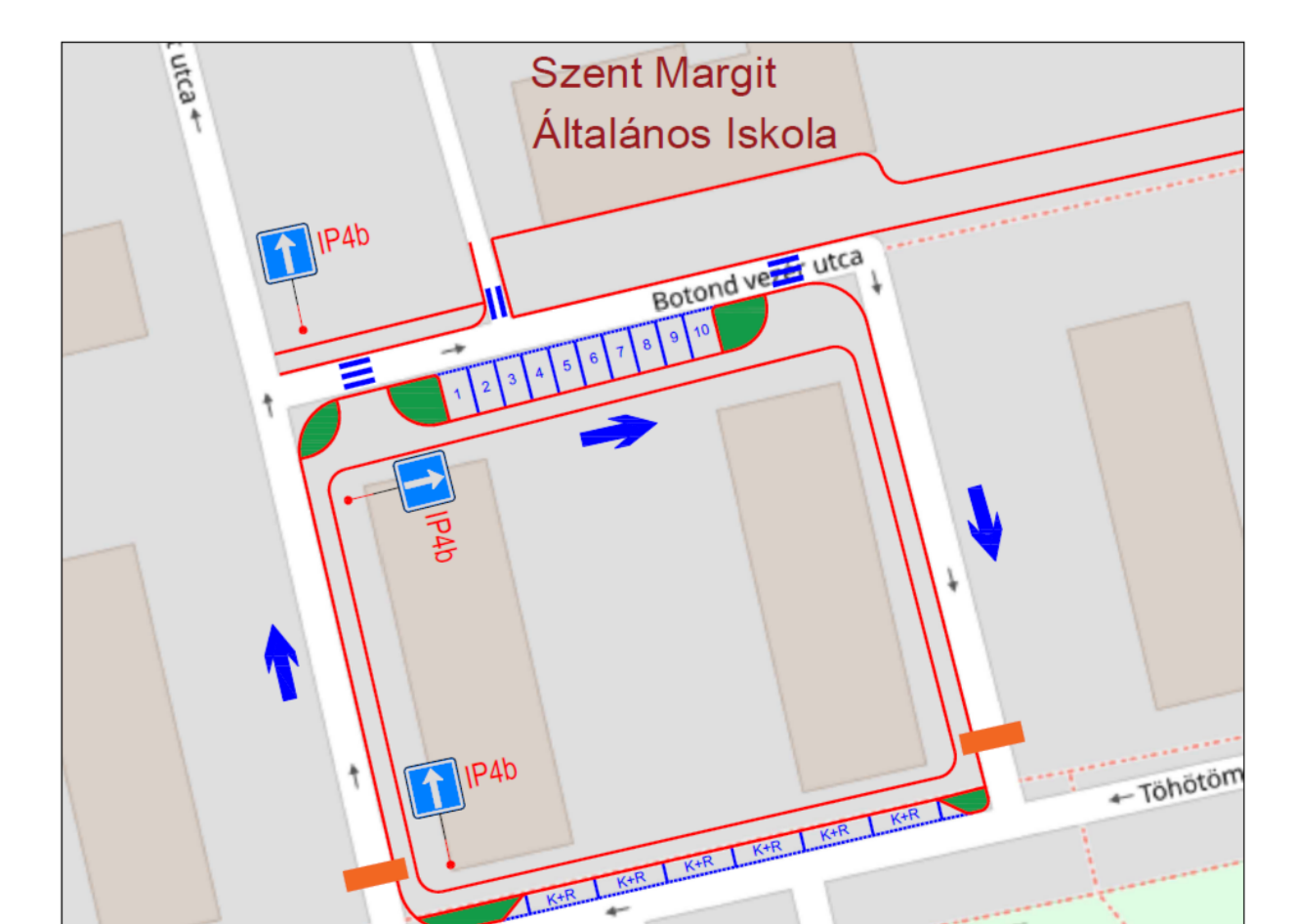
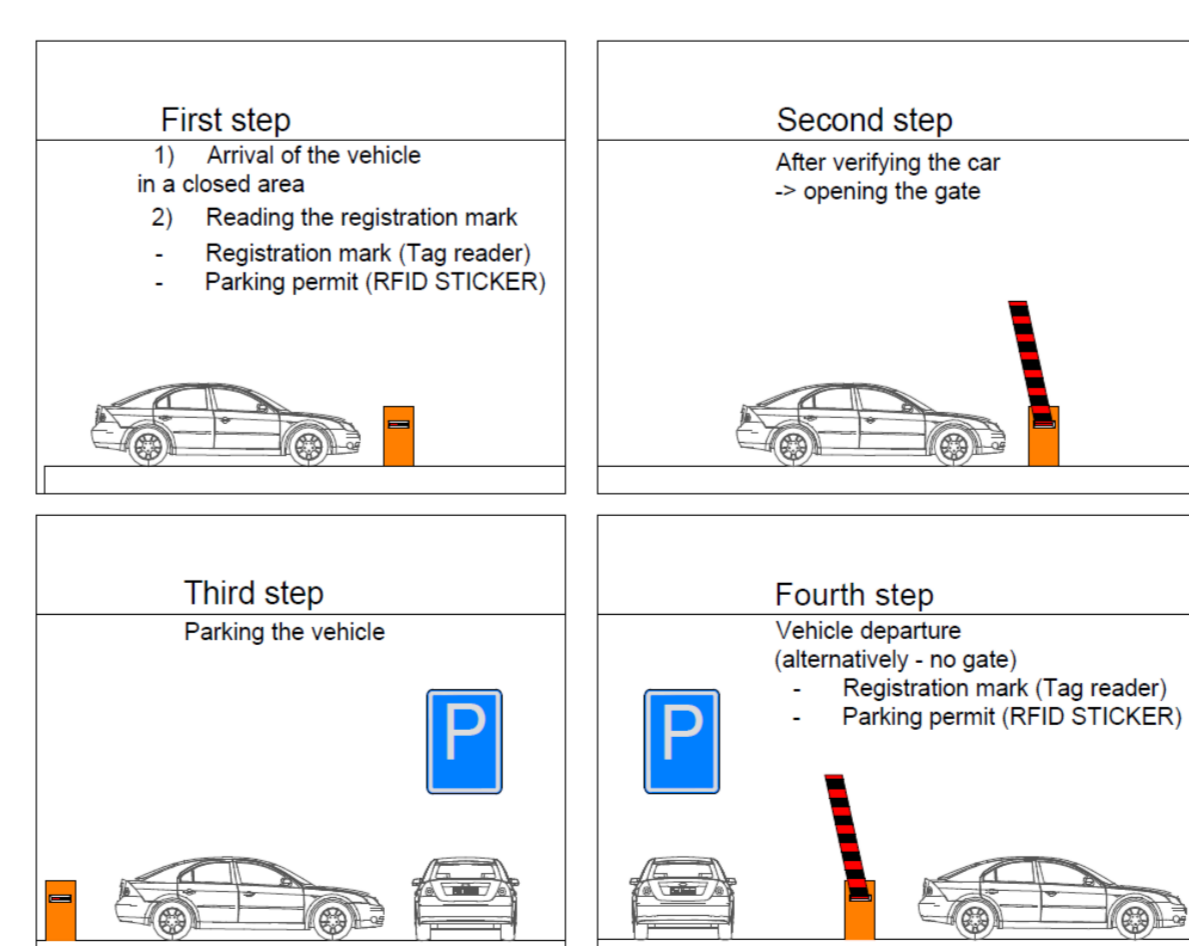
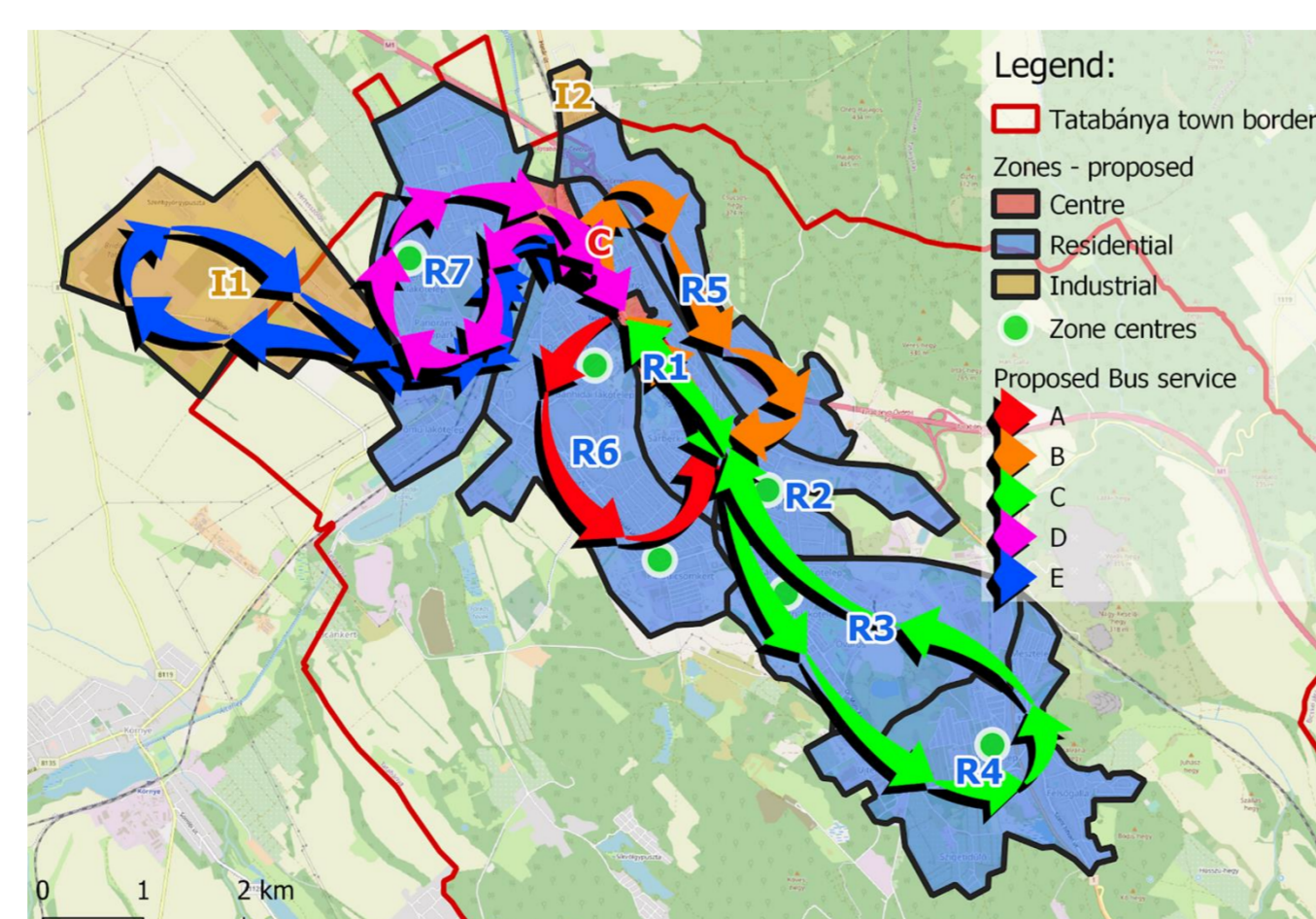
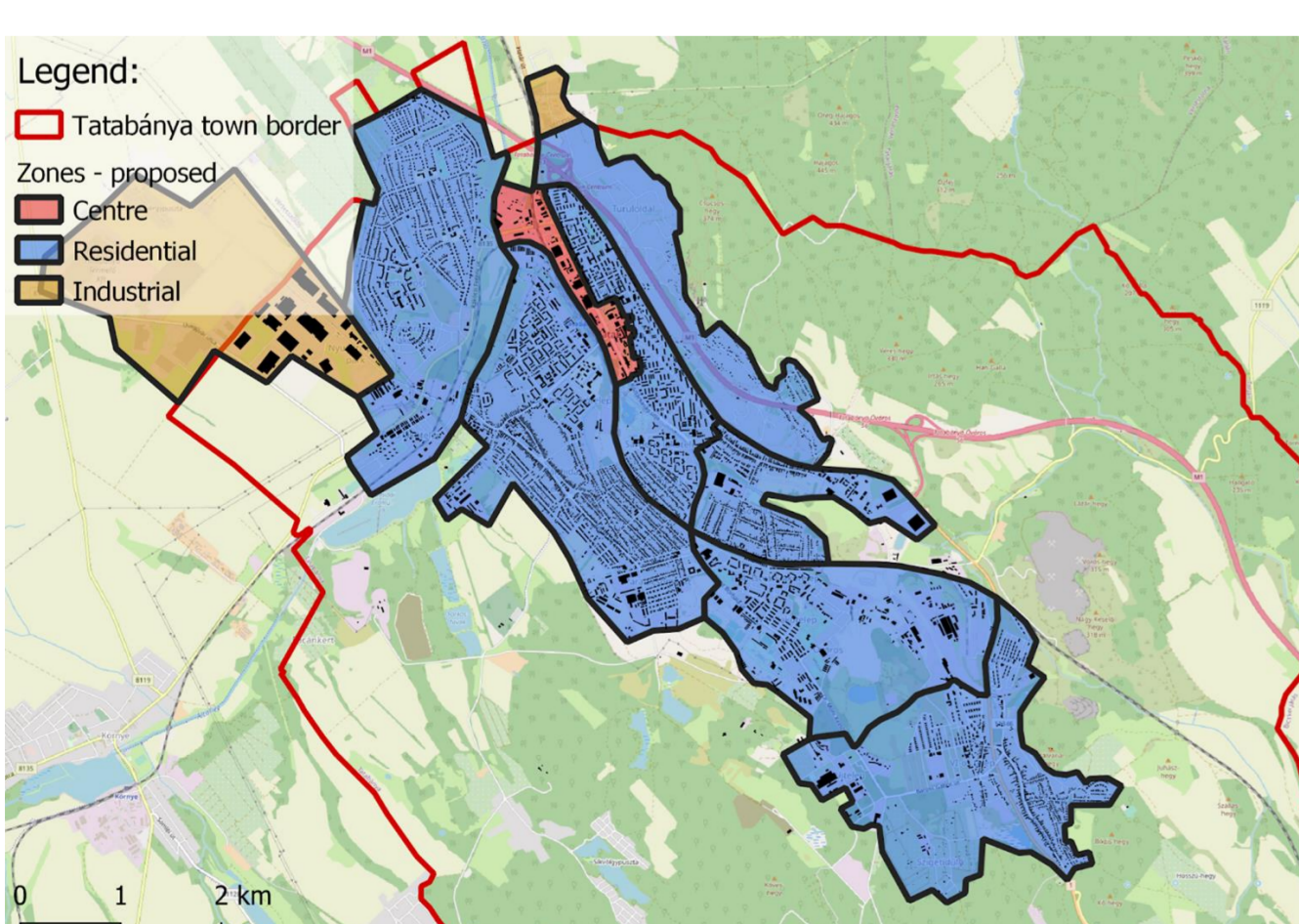
What exactly is a NEIGHBOURHOOD CENTRE?

It is a residential area, that has an accumulation of services in one place that is within a walking distance from for nearly every citizen in the neighbourhood.

It has:
 Primary school and or kindergarten,
 Library,
 Administration,
 Post office,
 Bank,
 Police,
 Medical facilities,
 Shopping centre,
 Workshops,
 Marketplace and Parks.



FIGURES OF MEASURES



Mohammad AMINIAN



Ádám LAPOSI



Roman DOSTÁL
 Aneta MATYSKOVÁ